



---

## LA CRÍA DE ABEJAS REINAS EN CUBA. PERSPECTIVAS Y DESARROLLO.

*Autores: Martha Vázquez Luaces, Daniel Zayas Hernández.*

*Estación Experimental Apícola (EEA).*

### **Resumen.**

En el presente trabajo se realiza un recuento de la crianza de abejas reinas en Cuba realizándose un análisis del comportamiento de la producción en el país desde el año 1982 hasta la fecha.

Aparejado a esto se realiza una valoración de las perspectivas y desarrollo de la crianza de reina para los próximos años en la Apicultura cubana.

### **Introduccion.**

Durante millones de años las abeja silvestres vivieron sin la ayuda del hombre, y siempre supieron asegurar la conservación de su especie, gracias a una estricta adaptación a las condiciones del medio y a la selección natural de los habitantes de las colmenas, sobreviviendo únicamente los más fuertes o mejor adaptados.

Los apicultores realizan su selección desde un punto de vista utilitario. Se requiere de colonias bien pobladas con abejas fuertes que produzcan grandes cantidades de miel y cera, y que al mismo tiempo polinicen perfectamente nuestros huertos y cultivos.

Tres son los motivos por los cuales crían reinas las abejas: para asegurar la enjambrazon, para sustituir una reina vieja, y para reponerla en caso de pérdida súbita.

La reina constituye un factor importante dentro de la colonia pues su genotipo determina su fortaleza y por consiguiente sus producciones. Es por ello que los apicultores le prestan marcada atención a las cualidades de las reinas de sus colonias, preocupándose por realizar los cambios que aseguren reinas jóvenes y fuertes.

La explotación apícola a gran escala requiere de un trabajo tecnificado de selección y mejoramiento genético que permita obtener mayor rendimiento y productividad de las abejas.

La reproducción de estos Himenópteros, ofrece al hombre la facilidad de trabajar sobre las características genéticas de cada colonias de abejas.

Existen países donde la cría de reina ha jugado un papel importante por el arribo y dispersión de las abejas africanas lo que ha tenido como consecuencia la realización de grandes esfuerzos para mantener las características deseables en la población apícola del país.

En Cuba los inicios de la crianza de abejas reinas datan de la década de los 70 en la provincia de La Habana y Matanzas, con una producción discreta, pero no es hasta la década de los 80 que se inicia en firme la apertura de los criaderos en todo el país.

En el año 1983 se iniciaron los trabajos de selección masal (Díaz Millán 1988) donde se dividió el país en 4 zonas de selección que coinciden las zonas geobotánicas según Atlas de 1970. En este proceso fueron seleccionadas las brigadas de mayor producción de miel y menor disminución standard de la media durante el período de 1978-1982, así quedaron constituidas las brigadas de selección, hoy UBPC apícolas.

En las condiciones actuales de la Apicultura en Cuba, es de gran importancia el trabajo de selección y mejoramiento de las características económicas de la abeja, que en los años del 1983-1989 generó un incremento considerable de la producción de miel (Díaz Millán, G. Valdés Z, 1990).

## Desarrollo.

La Tabla # 1 muestra la serie histórica de producción de abejas reinas en Cuba. Como se puede observar, es a partir del año 1982 que se comienzan a recepcionar los datos de la producción de abejas reinas. En los años 1983-1984 se inician los trabajos de Selección y Mejoramiento Genético en el país, y ya en 1985 los centros de crianzas de abejas reinas cuentan con pie de crías previamente seleccionados y la producción de reina logra un incremento en la producción de un 208%, además a medida que progresan los trabajos de selección aumenta la producción de reinas alcanzándose el récord en el año 1988 etapa en la que se crían reinas de cuarta generación.

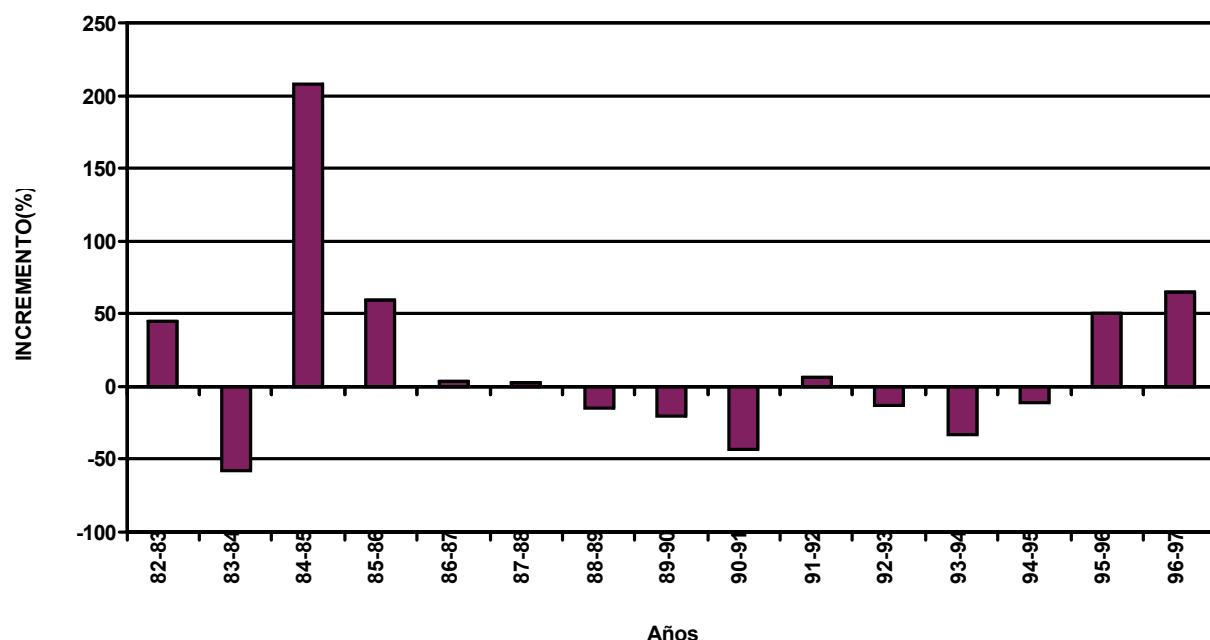
*Tabla 1: Comportamiento de la producción de reinas en Cuba, a partir del año 1982.*

AÑO	REINAS		AÑO	REINAS
1982	20950		1991	25605
1983	30386		1992	27154
1984	12742		1993	23489
1985	39239		1994	15676
1986	62638		1995	13950
1987	64527		1996	20986
1988	66346		1997	34668
1989	56719		1998	46419
1990	45253			

A partir del año 1990 se produce una disminución notable de los niveles productivos, debido fundamentalmente a problemas en el manejo de colmenas, cierre de algunos centros de crianza y carencia de recursos. En esta etapa además se interrumpieron los trabajos de Selección y Mejoramiento Genético.

La recuperación en la crianza de abejas reinas se inicia en el año 1996 con la apertura de nuevos centros de crianza, que si bien no constituyen la solución definitiva para la producción de reinas, si contribuyen al aumento substancial en la misma, como se puede observar en el gráfico, donde la producción crece en los rangos de entre un 30-50% , pero los mismos no satisfacen los requerimientos actuales del parque apícola del país

**Gráfico 1. Incremento de la producción de reinas de un año a otro.**



Se pudo comprobar que existe una proporcionalidad entre el incremento de la producción de reinas y los rendimientos de producción de miel por colmenas ( Vázquez Luaces, Zayas Hdez 1998)

Las necesidades crecientes del desarrollo APICOLA obliga a un perfeccionamiento del manejo y la explotación apícola, y la crianza de abejas reinas no esta exenta, teniendo esto en cuenta cabe expresar que se debe lograr la eficiencia de los centros genéticos con una producción más rentable, que permitan niveles mínimos de producción de 15000 reinas viables, con un marco de eficiencia expresado en la obtención de dos reinas por núcleos mensuales y un menor gasto de recursos materiales y humanos.

Lograr el reemplazo del 50% de las reinas, y que el incremento de colmenas sea partiendo de reinas obtenidas en centros genéticos y con la calidad requerida constituyen uno de los retos de la apicultura cubana en los momentos actuales para tener pie de cría de alto valor productivo en las colonias apícolas.

### **Conclusiones.**

- Constituye una necesidad de primer orden la producción de reinas en Cuba logrando la rentabilidad del proceso productivo manifestado en la eficiencia del centro de cría.
- Como premisa primordial el trabajo con los apicultores sensibilizados en el cambio de reina como una de las soluciones al incremento de los niveles productivos de sus colmenas trabajo que se logrará con la calidad de las reinas ofertadas en el mercado y esto trae una necesidad de un trabajo serio de selección y mejoramiento genético.

### **Bibliografía.**

- Díaz Millán M.E. “Contribución al estudio de la historia de la Apicultura en Cuba”. XXVII Congreso Internacional de Apicultura de Apimondia. Bucarest. Ed. Apimondia 1979. Pag 176.
- Díaz Millán M.E., G. Valdés Z. “Mejoramiento Genético de Abejas de Cuarta Generación”. No Publicado
- Díaz Millán M.E. “Selección Masal de la abeja *Apis mellifera* en Cuba”. Rev. Ciencia y Técnica de la Agricultura. 1988. Pag 59-71.
- SAGAR “La Cría de Abejas Reinass”. Orientaciones Técnicas.
- Vázquez Luaces. M . E., D. Zayas Hernández . “Influencia del Cambio de Reinass en los incrementos de los rendimientos de miel por colmenass”. No Publicado.